

FLY ASIA 초청 및 협업을 위한 샌프란시스코 출장 계획

2025년 5월

□ 출장목적

- ‘아시아 창업 도시 부산’ 조성을 위한 글로벌 창업 네트워크 구축
- 「글로벌 창업 허브 부산」의 글로벌 Key 파트너사 유치 및 대표 운영 프로그램 협업을 위한 부산시 업무 협약 체결
- FLY ASIA 홍보 및 해외 네트워크 구축 협조

□ 출장개요

- 출 장 자 : 부산광역시, 부산창조경제혁신센터, 부산기술창업투자원
- 부산기술창업투자원 : 박나영 팀장직무대리, 신섬희 대리

구 분	참 가 현 황	비 고
부 산 시	부산시행정부시장, 창업벤처담당관, 담당자 등	5명
부산창경	대표이사, 기획팀장	2명
부산창투원	글로벌투자팀장, 펀드투자팀 팀원	2명

- 출 장 지 : 미국 샌프란시스코 일대

- 출장기간 : 2025. 5. 26.(월) ~ 6. 2.(월), 6박 8일

일 자	지 역	구분	주 요 일 정	비고
〈1일차〉 5.26.(월)	부산↔샌프란시스코	-	ICN 16:00 → SFO 10:40	KE023
〈2일차〉 5.27.(화)	샌프란시스코 일대	오전	PnP 부산유치 업무협약	
		오후	PnP 방문 캄보디아 IT 장관 / PnP입주기업 면담	
〈3일차〉 5.28.(수)	샌프란시스코 일대	오전	스타트업 지놈 미팅	
		오후	실리콘밸리 한국진출 기업 간담회	
〈4일차〉 5.29.(목)	샌프란시스코 일대	오전	KIC 실리콘밸리 방문	
		오후	Pier 70 부두 시찰	
〈5일차〉 5.30.(금)	샌프란시스코 일대	오전	스탠포드대학교 방문	
		오후	샌드힐로드 벤치마킹	
〈6일차〉 5.31.(토)	샌프란시스코 일대	오전	The Midway Event Venue 벤치마킹	
		오후	The Vault 벤치마킹	
7-8일차 6.1.(일)~2.(월)	샌프란시스코↔부산		SFO 12:40 → ICN 17:20	KE024

II

세부 출장 계획

□ 세부 일정

일 자	출발지	도착지	시 간	방문목적 및 출장내용	미팅 예정자
〈1일차〉 5.26.(월)	부산	인천	10:40~11:50	○ 김해공항 - 인천공항	
	인천	샌프란	16:00~ (익일)10:40	○ 인천공항 - 샌프란시스코공항	
	샌프란시스코		15:00~18:00	○ 캄보디아 정부 스타트업 관계자 간담회	
〈2일차〉 5.27.(화)	샌프란시스코		10:00~11:30	○ PnP 부산 유치 업무협약 체결(글로벌 창업허브) - PnP회장 면담, 업무협약 체결, 시장님 친서 전달, 업무협약 후속조치 논의 등	사이드 이미디 회장, 재키 에르난데즈부사장, 요하네스 로트 부사장, 로버트 그레이 이사, 데이비드 김 이사, 제프리김 파트너
			12:00~13:30	○ PnP 관계자 업무협의 오찬 - PnP회장, 부회장 등	데이비드 김 이사, 제프리김 파트너
			14:30~15:30	○ PnP방문 캄보디아 IT 장관 면담 - 캄보디아 수도 프놈펜의 국제 창업 도시 기구 (GSCO) 가입 협의	맨비어샌두, 캘리포니아 페어필드 시의원, 캄보디아 IT 장관 및 보좌진
			16:00~17:00	○ PnP 입주 글로벌 기업 면담	Nota AI, Goover AI, Synergy CTO 등
〈3일차〉 5.28.(수)	샌프란시스코		10:30~ 14:00	○ 스타트업 지능 관계자 미팅 - '25년도 스타트업 지능 평가 동향 파악 - 부산 글로벌 생태계 도시 순위 관련 논의	Head of Mentorship Joanne Fedeyko
			15:00~17:00	○ 실리콘밸리 한국(부산) 진출 스타트업 및 현지 VC 간담회 개최 - 글로벌 창업허브 방향 논의	데이비드 김 이사, 제프리 김 파트너, 공경록 A2G 카퍼태블 대표, Kenneth Lee AdOasis Operation Head
〈4일차〉 5.29.(목)	샌프란시스코		10:30~11:30	○ KIC 실리콘밸리 방문 - 실리콘밸리 스타트업 생태계 현황 조사	KIC 사무소 직원
			14:00~18:00	○ Pier 70 부두 창업시설 재개발 사례 조사 - 공간 관련 협약 가능 여부 타진	

일 자	출발지	도착지	시 간	방문목적 및 출장내용	미팅 예정자
〈5일차〉 5.30.(금)	샌프란시스코		10:00~14:00	○ 스탠포드대학교 코워킹 스페이스 벤치마킹	
			15:00~18:00	○ 실리콘밸리 VC 밀집거리 샌드힐로드 벤치마킹 (48개사 이상 밀집)	
〈6일차〉 5.31(토)	샌프란시스코		10:30~14:00	○ The Midway Event Venue 벤치마킹 - 스타트업 런칭 행사 및 AI 개발자 워크숍 등 다양한 이벤트 개최하는 최첨단기술 보유 공간	
				○ The Vault 벤치마킹 - 과거 은행 금고 공간을 현대적으로 탈바꿈하여 스타트업과 혁신기업을 위한 협업공간으로 재탄생	
〈7-8일차〉 6.1(일) 6.2(월)	샌프란	인천	12:40~ (익일)17:20	○ 샌프란시스코공항 - 인천공항	
	인천	부산	19:35~20:45	○ 인천공항 - 김해공항	

□ 주요 방문지

① 글로벌 AC사 Plug and Play 업무협약 체결

- 일시/장소 : '25. 5. 27(화) 10:00 ~ 14:00 / PNP 본사
- 참석자 : PnP 사이드 아미디 회장 등 8명, 부산시 행정부시장 및 창업벤처과 5명, 창경센터 2명, 창투원 2명
- 주요내용
 - 글로벌 창업허브 부산의 Key Global Partner로 PnP와 업무협약을 통해 부산 창업생태계 내 글로벌 진출 및 오픈이노베이션 협업 체계 구축
 - 개관 '26. 하반기 기점으로 입주 및 지사 설치, 지사 운영에 대한 구체적인 협업 내용 논의 및 지역 스타트업 글로벌 진출 사업 협의
 - PnP 위성사무소와 협업 범위 지정 및 창업국제기구 설립에 대한 PnP의 실행전략 논의 등
 - FLY ASIA 2025 초청 및 지속적인 협업 방안 논의

② 캄보디아 IT 장관 간담회

- 일시/장소 : '25. 5. 27(화) 14:00 ~ 16:00 / PnP 본사
- 참석자 : PNP 사이드 아미디 회장 등 5명, 캄보디아 IT 장관 및 관계자 3명, 부산시 행정부시장 및 창업벤처과 5명, 창경센터 2명, 창투원 2명
- 주요내용
 - 부산 창업생태계 현황 공유 및 캄보디아 창업생태계 현황 청취
 - 캄보디아 프놈펜-부산 창업 교류협력사업 논의 및 글로벌 창업허브 부산 인프라 조성에 따른 협업사항 논의 등
 - (가칭) WSCA 가입 여부 협의 및 '25년 FLY ASIA 행사 참석 여부 타진

③ 스타트업 지능 관계자 미팅

Startup Genome : 전 세계 창업 생태계를 평가하는 글로벌 기관으로 매년 각 도시의 창업환경을 퍼포먼스, 투자, 시장 접근성, 연결성, 지식, 재능 및 경험 등의 지표를 통해 분석하여 순위를 발표함 *24년 기준 서울 9위, 부산 162위

- 일시/장소 : '25. 5. 28(수) 10:00 ~ 14:00 / 지능 사무실(샌프란시스코)
- 참석자 : 부산시 행정부시장 및 창업벤처과 5명, 창경센터 2명, 창투원 2명
- 주요내용
 - 서울, 부산 등 한국 도시의 강점과 약점 지표에 대한 피드백 청취 ('24년 순위 기준)
 - 데이터 분석에 따른 해결책 제시 및 향후 순위에 대한 지표 개발 논의 등 산업별 경쟁력을 기반으로 정책 설계 및 투자 전략 수립 논의
 - 도쿄 메트로폴리스 (Tokyo Metropolitan Government) 프로젝트에 대한 피드백 및 부산시 정책 제안 논의
 - Startup Genome X Piug and Play Japan 협업 사례 : (지능) 도쿄 스타트업 생태계의 글로벌 지수 분석 및 정책 제안, (PnP) 도쿄 내 글로벌 오픈이노베이션 허브 운영 등 협업을 통해 도쿄의 글로벌 연결 지표 향상 및 해외 VC 유입 증가

④ KIC 실리콘밸리 방문

- 일시/장소 : '25. 5. 29(목) 10:00 ~ 14:00 / PNP 본사
- 참석자 : KIC 실리콘밸리 관계자 2명, 창경센터 2명, 창투원 2명
- 주요내용
 - 실리콘밸리 진출 한국 또는 부산 스타트업 현황 청취 및 실리콘밸리 창업생태계 변화와 현황 청취
 - KIC Global 집중 액셀러레이팅 프로그램 협업 가능 여부 논의 및 BOUNCE 및 FLY ASIA 행사 초대 및 협업 프로그램 추진 여부 논의
 - 미국 대기업 및 VC 와의 PoC 프로그램 현황 청취 및 센터 글로벌 오픈이노베이션 협업 가능 여부 논의 등
 - 부산지역 스타트업 해외 진출 연계방안 논의

⑤ 실리콘밸리 진출 스타트업 및 VC 관계자 간담회

- 일시/장소 : '25. 5. 27(수) 15:00 ~ 17:00 / PnP 본사
- 참석자 : Asia2G 공경록 대표, PnP 파트너 VC 관계자 및 스타트업 대표 5명, 부산시 경제부시장 및 창업벤처과 5명, 창경센터 2명, 창투원 2명
- 주요내용
 - 실리콘밸리 및 아시아권 네트워크 구축을 위한 전략적 파트너 탐색 및 협업 기회 도출, BOUNCE 글로벌 밋업 협업 논의(Asia2G)
 - Beyond Asia Tech Summit 공동개최 가능 여부 타진 및 초격차 스타트업 글로벌 In/out Bound 진출 사업 협의
 - 글로벌 레지던시존 (Global Residency Zone) 1) 구축에 대한 아이디어 및 수요 조사
 - 포트허브 특화존(PortTech Zone) - 스마트해양, 항만물류, 핀테크 등 스타트업 전용 클러스터 조성에 대한 수요 조사
 - 기타 글로벌 창업허브 조성에 대한 다양한 아이디어 청취
 - FLY ASIA 2025 초청 및 협업 방안 논의 등

1) 해외 스타트업 대상 단기 체류하여 비즈니스 할 수 있는 공간(오피스, IR룸, 생활형 시설 연계 포함)

□ 벤치마킹 방문지

① Pier 70 창업 인프라 사례 조사

- 일시/장소 : '25. 5. 29(목) 14:00 ~ 18:00 / Pier 70 일대
- 참석자 : 창경센터 2명, 창투원 2명
- 주요내용
 - 샌프란시스코 동부해안인 Dogpatch 지구에 역사적 선박 제조 공장을 복합 복합 창업·예술·주거 단지로 리모델링한 공간으로 벤치마킹 필요
 - 스타트업 오피스 전용 공간, 갤러리 및 커뮤니티센터인 공공문화 공간, 바다 전망 브루어리, 레스토랑 등 라이프 스타일 공간, 스타트업 종사자 대상 임대주택 포함한 공동체형 주거단지 등 유사사례 벤치마킹 실시
 - 특히 Building 12 건물이 유사한 공간으로 1층~4층까지 협업과 커뮤니티 중심의 공간활용을 벤치마킹하고 브랜딩 전략에 따른 지역사회와의 연계에 대한 사례 조사 실시
 - 건물에 대한 현대적 재해석과 공간 구성 및 기획뿐 아니라 PIER70만의 특화된 커뮤니티 프로그램 등 운영에 대한 사례 조사 실시

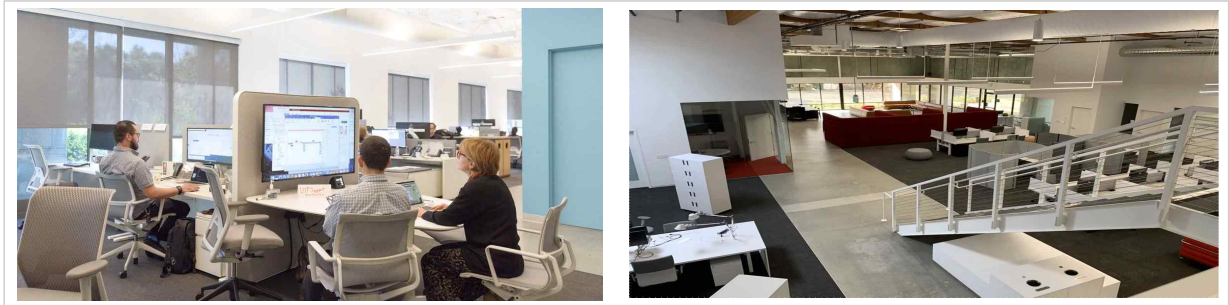


② 스탠포드대학교 코워킹 스페이스 사례 조사

- 일시/장소 : '25. 5. 30(금) 10:00 ~ 14:00 / 스탠포드대학교 내
- 참석자 : 창경센터 2명, 창투원 2명
- 주요내용
 - Stanford Venture Studio (SVS)로 24시간 연중무휴로 창업 아이디어를

실현 할 수 있는 공간으로 팀단위로 협업하며 멘토링과 네트워킹 기회를 제공하는 CoLab 벤치마킹

- Newark HUB, Cardinal Flex Workspace Reservation System 등 스탠포드대학교 내 공유워크스페이스를 예약하고 관리할 수 있는 시스템을 보유한 공간으로 시각적 플로어 플랜 제공하고 동료 검색 기능 등 실질적인 협업 가능 공간 벤치마킹



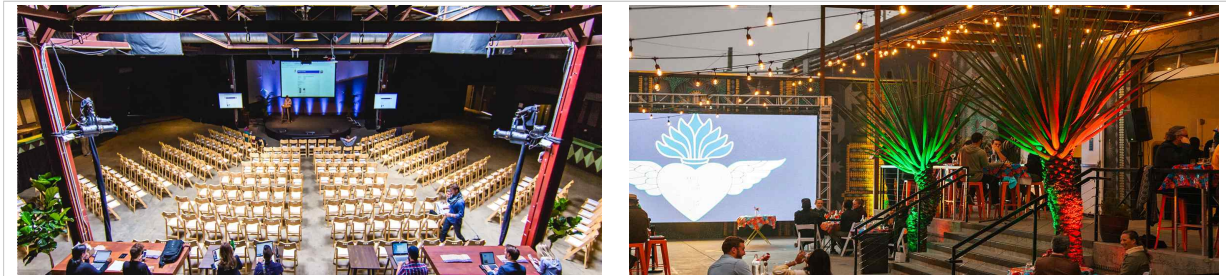
③ 샌드힐 로드 사례 조사

- 일시/장소 : '25. 5. 30(금) 14:00 ~ 17:00 / 샌드힐 로드
- 참석자 : 창경센터 2명, 창투원 2명
- 주요내용
 - 업무와 휴식을 조화롭게 즐길 수 있는 최적의 공간으로 실리콘밸리의 혁신적이고 개방적인 분위기를 느낄수 있는 VC 밀집거리 벤치마킹
 - 자연과 조화를 이루는 디자인과 커뮤니티 중심의 환경을 제공하는 거리로 특히 더 랜치(The Ranch) 카페로 업무와 휴식을 동시에 즐길 수 있는 공간, 더 그로브(The Grove) 숲속에 위치한 조용한 업무공간, 더 쿼드(The Quad) 대규모 회의 및 이벤트를 위한 공간에 대한 벤치마킹 실시



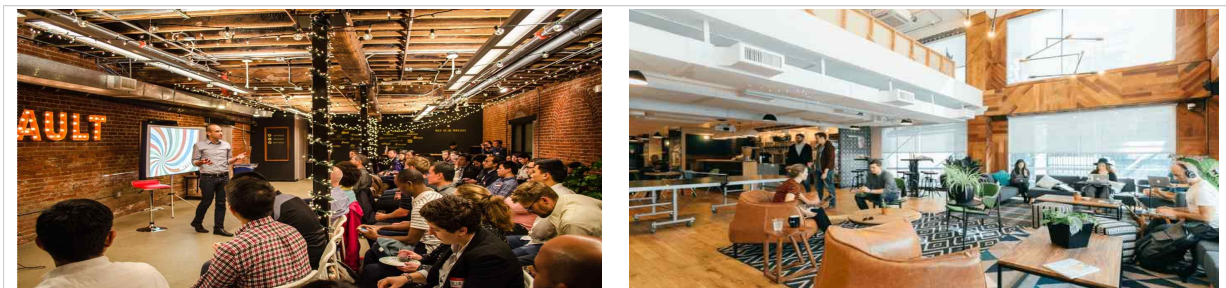
④ The Midway Event Venue 공간 벤치마킹

- 일시/장소 : '25. 5. 31(토) 10:00 ~ 14:00 / 도그패치 일대
- 참석자 : 창경센터 2명, 창투원 2명
- 주요내용
 - 복합문화공간으로 창의성과 기술이 융합된 독특한 이벤트 공간으로 다양한 목적의 행사에 유연하게 대응할 수 있는 시설과 서비스 벤치마킹 필요
 - 특히 스타트업 및 테크 중심의 행사가 활발히 열리고 LP/VC Summit, 스타트업 엑스포, 네트워킹 파티, 대형 데모데이, 제품 및 서비스 런칭 쇼케이스 등에 적합한 공간이 4개 존으로 구성되어 있어 벤치마킹 실시



⑤ The Vault 벤치마킹

- 일시/장소 : '25. 5. 31(토) 14:00 ~ 17:00 / 잭슨 스트리트 일대
- 참석자 : 창경센터 2명, 창투원 2명
- 주요내용
 - 1854년에 건립된 Ghirardelli 초콜릿 공장을 리노베이션하여 독특한 코워킹 스페이스이자 혁신허브로 스타트업, 투자자, 기업 혁신가들이 모여 협업하고 성장하는 공간으로 탈바꿈시켜 벤치마킹 필요
 - 최대 80명 수용 가능한 이벤트 공간과 소규모 네트워킹 이벤트 가능 공간, 8개의 회의실 및 라운지 공간 등 벤치마킹 실시
 - 특히 더 벨트는 인천 송도와 판교에 지사 설립하여 아시아와 실리콘밸리를 연결하는 창업생태계 활동 추진 중에 따라 관련한 사례 조사 실시



□ 기대 효과

- 글로벌 창업 네트워크 및 협업기반 강화
 - 세계 최대 액셀러레이터인 Plug and Play와의 업무협약 체결을 통해 ‘글로벌 창업허브 부산’의 핵심 파트너를 확보하고, 향후 글로벌 오픈이노베이션 프로그램 및 스타트업 해외 진출 경로를 구체화
 - 캄보디아 IT 장관 등 아시아권 정부 및 창업 유관기관과의 교류를 통해 아시아 창업 도시 간 글로벌 연대 기반을 마련하고, 부산 중심의 창업 국제기구 설립 논의 추진
- 국제 투자 및 협력 네트워크 확대
 - 실리콘밸리 VC 및 진출 스타트업과의 간담회를 통해 글로벌 투자자들과의 실질적인 교류를 확대하고, 향후 부산 개최 글로벌 투자행사 (FLY ASIA, BOUNCE 등)의 파트너십 기반을 조성
 - KIC 실리콘밸리 및 스타트업 지놈 등 글로벌 유관기관과의 협의를 통해 정책 설계와 데이터 기반 생태계 전략 수립의 인사이트 확보
- 창업 인프라 벤치마킹을 통한 공간 전략 고도화
 - Pier 70, The Vault, 스탠포드 CoLab 등 현지 창업지원 공간에 대한 사례조사를 통해 부산의 창업 인프라 설계에 활용 가능한 운영전략 및 공간 기획 모델 수집
- 글로벌 행사 홍보 및 참여 확장 기반 마련
 - Plug and Play, KIC, Startup Genome 등 유관 기관 대상 FLY ASIA 2025 참여 요청 및 사전 협의를 통해 글로벌 주요 파트너들의 행사 연계 가능성 확보

IV

소요 예산

- 소요예산(안) : 금8,163,580원 (금팔백일십육만삼천오백팔십원)
- 산출내역
 - 체재비 지역별 등급구분 : 샌프란시스코(가등급)
 - 여비 지급구분 : 부산기술창업투자원 규정 의거(제2호)

구분	항목	세부내역	합계	원화환산액 ※원단위절사
국 외 업 무 여 비	숙박	\$789.78×2명×6박 = \$1,579.56	\$1,579.56	2,200,800원
	일비	(국외) \$30×2명×6일 = \$360.0	\$360.0	501,580원
		(국내) 25,000원×2명×2일 = 100,000원	100,000원	100,000원
	식비	(국외) \$81×2명×6일 = \$972.0	\$972	1,354,270원
		(국내) 20,000원×2명×2일 = 80,000원	80,000원	80,000원
항공	(국외) 인천↔샌프란시스코 = 1,788,500×2명 (국내) 부산↔인천 = 120,000×2명	3,817,000원	3,817,000원	
제경 비	비자발급 및 여행자 보험 *2명 중 1명 기비자 보유(1인 발급비용), 여행자보험(2인)	109,920원	109,920원	
원화 합계			4,106,920원	4,106,920원
달러 합계			\$2,911.56	4,056,660원
총 합 계				8,163,580원

- 결제방법
 - 항공 및 숙박 : 법인카드 결제
 - 비자발급 및 여행자 보험 : 여행사 지급 (효재투어)
- 예산과목 : 사업비용/ 영업비용/대행사업비/ 목적사업비/아시아 창업 익스포
FLY ASIA 2025 개최/여비/국외업무여비

붙임 1

출장비 산출내역

국외 여비 지급표


[별표 3]

국외여비지급표

(단위 : 미 달러화(\$))

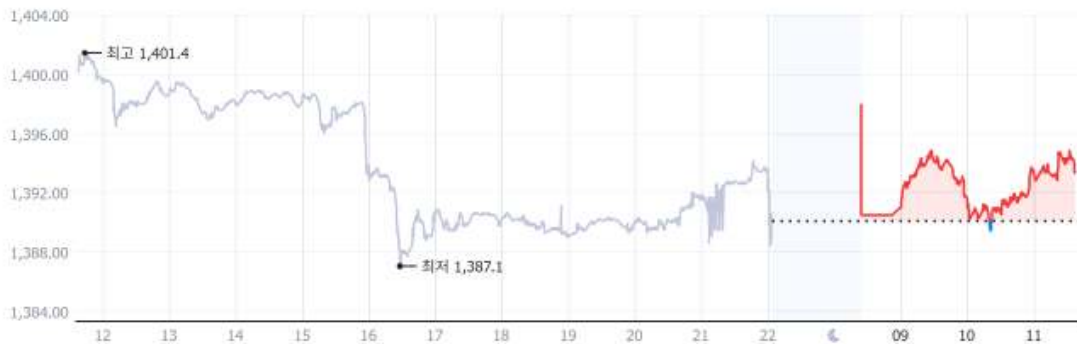
구분	철도문임	선박문임	항공문임	지역등급	일비(\$)	숙박비(\$)	식비(\$)
제1호	실비 (특실)	실비 (특실)	실비 (2등급)	가	40	실비(상한액 282)	133
				나		실비(상한액 207)	99
				다		실비(상한액 162)	72
				라		실비(상한액 108)	61
제2호	실비 (일반실)	실비 (일반실)	실비 (3등급)	가	30	실비(상한액 176)	81
				나		실비(상한액 137)	59
				다		실비(상한액 106)	44
				라		실비(상한액 81)	37

은행 고시환율(2025. 5. 20일 기준)

 미국 USD

1,393.30 ▲3.20 (+0.23%)

1일 3개월 1년 3년 10년



5월 20일 오전 11:38  아하은행 · 면책조항 ⓘ